

**RL303**

**Wprowadzenie**

Szanowny kliencie,  
Dziękujemy za zakup telefonu Sagemcom DECT oraz okazane nam zaufanie.  
Niniejszy produkt został wyprodukowany przy zachowaniu najwyższej troski. Jeżeli w czasie jego użytkowania pojawią się problemy, prosimy o skorzystanie z niniejszej instrukcji obsługi. Możecie również znaleźć informacje na następującej stronie internetowej:

<http://www.sagemcom.com>

Sagemcom RL303 jest wygodnym urządzeniem GSM, które umożliwia wykonywanie i odbieranie telefonów za pomocą zwykłego aparatu stacjonarnego, korzystając z sieci bezprzewodowej GSM. Podłączenie aparatu telefonicznego do urządzenia RL303 umożliwia wysyłanie i odbieranie połączeń głosowych oraz sprawdzanie stanu poczty głosowej.

Dla Państwa wygody i bezpieczeństwa, prosimy o dokładne przeczytanie poniższego rozdziału:

**Zalecenia i instrukcje bezpiecznego użytkowania**



Telefonu RL303 nie wolno instalować w pomieszczeniu wilgotnym (umywalni, łazience, pralni, kuchni, itp.), o ile nie znajduje się w odległości 1,50 m od źródła wody, ani na zewnątrz. Telefon należy eksploatować w temperaturze od 5°C do 45°C. Aby uniknąć ryzyka rozmagiesowania, nie należy przechowywać dyskiepek, kart kredytowych i podobnych przedmiotów w pobliżu tego urządzenia. Urządzenie to służy wyłącznie do realizowania połączeń telefonicznych poprzez radiową sieć GSM. Wykorzystanie tego urządzenia do jakichkolwiek innych celów jest zabronione i może być niebezpieczne. Nigdy nie należy korzystać z tego urządzenia w miejscach, gdzie przekaz radiowy jest zabroniony.



Do użytku dopuszcza się tylko dołączony zasilacz; należy go podłączyć do gniazdka bazy zgodnie z opisem instalacji podanym w niniejszej instrukcji obsługi oraz danymi technicznymi (napięcie, natężenie prądu, częstotliwość sieci) zawartymi na umieszczonej na niej tabliczce znamionowej. Ze względu na bezpieczeństwo, zasilacz jest wyposażony w bezpiecznik odcinający zasilanie 230V. Zasilacz powinien być umieszczony w pobliżu bazy, w łatwo dostępnym miejscu. Nie włączać urządzenia w przypadku uszkodzenia któregokolwiek przewodu lub samego urządzenia. Należy wyłączyć urządzenie przed włożeniem lub wyjęciem karty SIM.



Antena wewnętrzna zamontowana w tym urządzeniu wymaga zachowania odległości co najmniej 20 cm od osób i nie może być zlokalizowana w tym samym miejscu lub współdziałać z innym przekazywaczem. Urządzenie zawiera przekaźnik radiowy, które może wywierać zaburzające działanie elektronicznych urządzeń zabezpieczających lub medycznych, takich jak aparaty słuchowe lub rozruszniki serca. W celu uzyskania dalszych instrukcji należy skonsultować się z lekarzem. We wszystkich przypadkach uprasza się o przestrzeganie zasad bezpieczeństwa.



This equipment does not function in the case of an electric network shutdown: for emergency calls, it is recommended to use a mobile phone or your landline during power cuts.

Urządzenie RL303 przeznaczone jest do współpracy z aparatem telefonicznym zalecanym przez Sagemcom. Urządzenie może nie działać prawidłowo w przypadku użycia z jakimkolwiek innym aparatem telefonicznym (aby uzyskać więcej informacji, należy skontaktować się z Sagemcom). Pewne właściwości i usługi są uzależnione od sieci i mogą nie być wszędzie dostępne; mogą obowiązywać dodatkowe warunki i/lub opłaty. Aby uzyskać bardziej szczegółowe informacje, należy skontaktować się ze swoim operatorem.



Oznaczenie CE potwierdza, że wyrób spełnia istotne wymagania dyrektywy 1999/5/CE Parlamentu i Rady Europy dotyczące urządzeń mikrofalowych o częstotliwości radiowej oraz urządzeń teletransmisyjnych w zakresie bezpieczeństwa i zdrowia użytkowników oraz zakłóceń elektromagnetycznych. Ponadto, sprawnie korzysta z zakresu częstotliwości w łączności naziemnej i przestrzennej, nie wywołując szkodliwej interferencji. Potwierdzenie zgodności produktu można sprawdzić na stronie [www.sagemcom.com](http://www.sagemcom.com) sekcja "Support", albo wysyłając zapytanie na podany poniżej adres:

**Sagemcom Broadband SAS**  
250, route de l'Empereur - 92848 Rueil-Malmaison Cedex - France

**RL303**

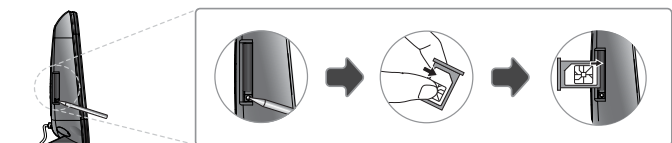
**Przed rozpoczęciem użytkowania**

Należy upewnić się, że opakowanie zawiera następujące elementy:

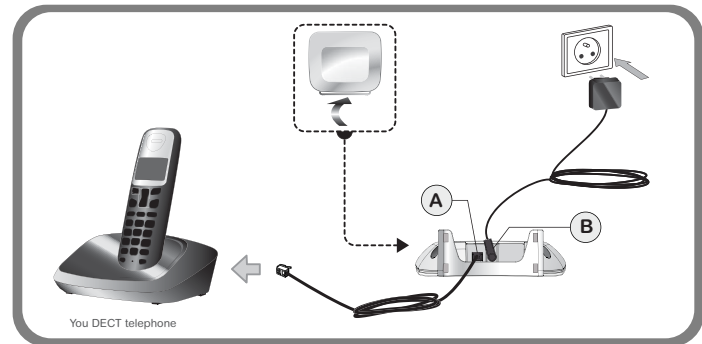


**Instalacja**

- Wyjmij kartę SIM z urządzenia RL303, naciskając ostrym przedmiotem żółty guziczek znajdujący się z boku urządzenia.
  - Położ kartę SIM na tacce w następujący sposób. Upewnij się, że karta ułożona jest na właściwej stronie / we właściwej pozycji.
  - Popchnąć taczkę tak, aby całkowicie weszła do urządzenia (jeżeli tacza stawia opór, nie stosować siły. Należy ją wyjąć i spróbować włożyć ponownie).



- Podłączyć aparat telefoniczny do gniazda RJ11 na urządzeniu RL303 (A) za pomocą kabla RJ11/RJ11 (nie dostarczonego w zestawie).
- Podłączyć kabel zasilania do gniazdzka prądu zmiennego, a drugi koniec do gniazdzka na urządzeniu RL303 (B). Światelko powinno zmienić się na ZIELONE.



**RL303**

- W przypadku, gdy konieczny jest kod PIN (jeżeli kod PIN nie jest potrzebny, przejść do pkt 5):
  - 3 światelka będą mrugać jednocześnie i slychać będzie powtarzający się wysoki dźwięk po włączeniu słuchawki.
  - Wprowadzić kod PIN.



**Uwaga**

Aby wprowadzić kod PIN, należy podnieść słuchawkę i wybrać numer PIN, a następnie "#".  
3 światelka przestaną mrugać.

**Ostrzeżenie**

**W przypadku wprowadzenia nieprawidłowego kodu PIN trzy razy z rzędu, karta SIM zostanie zablokowana. Należy skontaktować się ze swoim operatorem.**

- Sprawdzić zasięg
  - Moc sygnału jest sygnalizowana 3 światelkami .

	Brak zasięgu lub nieprawidłowo włożona karta SIM (sprawdzić, czy karta SIM jest prawidłowo ułożona na tacce oraz czy tacza jest prawidłowo włożona do urządzenia RL303, a następnie zrestartować urządzenie).
	Słaby zasięg.
	Średni zasięg.
	Dobry zasięg.

**Uwaga**

- Dobry zasięg:** należy zainstalować urządzenie RL303 jak najwyżej / jak najbliżej okna.
- Słaby zasięg:** urządzenie RL303 jest zainstalowane w pobliżu metalowego przedmiotu / w pobliżu innego sprzętu radiowego / w pobliżu innego aparatu telefonicznego albo jego przewodu.

**RL303**

**Wskazówki dla użytkownika**



W celu określenia stanu urządzenia RL303, użytkownikowi podawane są wskazówki dźwiękowe i wizualne:

Swiatelko / Stan				
<b>WYŁĄCZONO</b>	Zasilanie WYŁĄCZONE	Brak nowych wiadomości głosowych / Brak nowych wiadomości SMS (*)		Brak karty SIM / karta SIM nieprawidłowo włożona / SIM-Lock / brak sieci <b>+ Szybki, przerywany, wysoki sygnał w słuchawce (z wyjątkiem braku sieci)</b>
<b>WŁĄCZONO</b>	Zasilanie WŁĄCZONE		Aktywne połączenie	Dobry sygnał: 3 światelka Średni sygnał: 2 światelka Słaby sygnał: 1 światelko
<b>Wolne mruganie</b>		Nowa wiadomość głosowa LUB Nowa wiadomość SMS (*)	Aktywne bezwarunkowe przekierowanie wywołania	Żądanie wprowadzenia kodu PIN (3 światelka mrugają razem) <b>+ Przerwany, wysoki sygnał w słuchawce</b>
<b>Szybkie mruganie</b>				Żądanie wprowadzenia numeru PUK (3 światelka mrugają od dołu do góry) <b>+ Przerwany, niski sygnał w słuchawce</b>

(\*) w zależności od sieci operatora

**RL303**

**Połączenia i poczta głosowa**

**Wykonywanie / odbieranie połączeń**

Wykonywanie i odbieranie połączeń jest bardzo podobne, jak w przypadku telefonu stacjonarnego.

Kiedy telefon dzwoni, należy podnieść słuchawkę albo nacisnąć przycisk połączenia, tak jak normalnie, a następnie zacząć rozmowę.

W przypadku wykonywania połączenia należy podnieść słuchawkę, wybrać numer (w razie potrzeby nacisnąć przycisk wybierania) i czekać na nawiązanie połączenia.

**Zarządzanie dwoma połączeniami (użycie przycisku flash "R" telefonu)**

**Odbieranie drugiego połączenia podczas trwającego pierwszego połączenia**

Podczas rozmowy wydawany jest bíp dźwiękowy przez operatora celem poinformowania o czekającym drugim połączeniu. Pojawiają się dane czekającego drugiego rozmówcę. Należy nacisnąć "R" a następnie klawisz "2", aby przejść to nowe połączenie. Pierwsze połączenie staje się połączeniem oczekującym i odebrane jest połączenie z drugim rozmówcą.

**Wywołanie drugiego połączenia podczas trwającego pierwszego połączenia**

Podczas rozmowy, należy nacisnąć "R" a następnie wprowadzić numer do wywołania. Pierwsze połączenie staje się połączeniem oczekującym i odebrane jest połączenie z drugim rozmówcą.

**Przejdźcie z jednego połączenia do drugiego**

Aby przejść z jednego połączenia do drugiego należy nacisnąć "R" a następnie klawisz "2". Pierwsze połączenie staje się połączeniem oczekującym i odebrane jest połączenie z drugim rozmówcą.

**Zakończyć jedno z dwóch połączeń**

Aby zakończyć jedno połączenie i kontynuować drugie należy nacisnąć "R" a następnie klawisz "4". Pierwsze połączenie jest wówczas ostatecznie zakończone i odebrane jest drugie połączenie.

**Przeprowadzenie połączenia konferencyjnego z trzema osobami (2 połączenia i własny telefon)**

W trakcie rozmowy, należy nacisnąć "R" a następnie klawisz "3". Możliwa jest wówczas rozmowa z 2 rozmówcami w tym samym czasie. Aby zakończyć połączenie konferencyjne, odłożyć słuchawkę.

**Poczta głosowa**

Jeżeli ktoś zostawi wiadomość głosową albo prześle SMS (\*), światelko zacznie mrugać.

Należy wybrać swój numer poczty głosowej podany przez operatora, aby sprawdzić swoją skrynkę. Światelko przestanie mrugać.

(\*) w zależności od sieci operatora

## RL303

### Użycie anteny zewnętrznej <sup>(1)</sup>

Jeżeli chcesz podłączyć antenę zewnętrzną, aby poprawić odbiór sygnału, z tyłu urządzenia RL303 znajduje się odpowiednie gniazdko antenowe.

Aby podłączyć antenę zewnętrzną, należy usunąć gumową nakładkę i podłączyć antenę.

Antena musi posiadać typ MMCX i musi być kompatybilna z urządzeniem RL303.

Należy skontaktować się z Sagemcom w celu uzyskanie bliższych informacji na temat zalecanych anten.

**Uwaga** Nie należy usuwać gumowej nakładki, jeżeli nie korzysta się z gniazdko antenowego.

<sup>(1)</sup> nie dostarczony w zestawie.

### Usługi dodatkowe





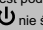
Usługa	Aktywacja	Dezaktywacja	Status
Bezwarunkowe przekierowanie połączeń (CFU)	*21*nr telefonu#	#21#	*#21#
Przekierowanie połączenia w przypadku zajętości (CFB)	*67*nr telefonu#	#67#	*#67#
Przekierowanie połączenia w przypadku braku odpowiedzi (CFNRy)	*61*nr telefonu#	#61#	*#61#
Przekierowanie połączenia w przypadku niedostępności (CFNA)	*62*nr telefonu#	#62#	*#62#
Połączenie oczekujące	*43#	#43#	*#43#
Ukryj numer (CLIR)	#31#	*31#	*#31#

W momencie aktywacji / dezaktywacji / sprawdzania status będą słyszalne następujące sygnały dźwiękowe:

- Żądanie przyjęte: wysoki dźwięk x 3.
- Żądanie nie przyjęte: niski dźwięk x 3.
- Usługa aktywna: wysoki dźwięk x 1.
- Usługa nieaktywna: niski dźwięk x 1.

## RL303

### Rozwiązywanie problemów

Problem	Dodatkowe informacje	Możliwa przyczyna	Rozwiązanie
<b>Nie można wykonywać i odbierać połączeń</b>	Brak sygnału w słuchawce	Telefon jest źle podłączony	Sprawdzić, czy telefon jest prawidłowo podłączony do urządzenia RL303. Sprawdzić, czy telefon jest prawidłowo podłączony do zasilania.
	3 światełka  nie świecą się i w słuchawce słychać przerywany sygnał	Karta SIM jest nieprawidłowo włożona / brak karty SIM	Wyjąć kartę SIM i włożyć ją prawidłowo. Zrestartować urządzenie.
		Nieprawidłowa karta SIM	Użyć prawidłowej karty SIM dostarczonej przez operatora.
	3 światełka  nie świecą się i w słuchawce słychać normalny sygnał	Słaby zasięg sieci	Przenieść urządzenie w lepsze miejsce (bliżej okna, w oddaleniu od innych urządzeń lub przedmiotów metalowych). Podłączyć odpowiednią antenę zewnętrzną do urządzenia (*).
	3 światełka  mrugają razem	Karta SIM chroniona jest kodem PIN	Podnieść słuchawkę i wprowadzić kod PIN w następujący sposób: KodPIN# (Po trzech nieudanych próbach karta SIM zostanie zablokowana kodem PUK).
	3 światełka  mrugają jedno po drugim	Karta SIM jest zablokowana kodem PUK	Podnieść słuchawkę i wprowadzić kod PUK w następujący sposób: KodPUK*NowyPIN*NowyPIN# (Po 10 nieudanych próbach karta SIM zostanie zablokowana na stałe).
<b>Nie można tylko odbierać połączeń</b>	Światelko  szybko mruga	Aktywne bezwarunkowe przekazywanie połączeń	Aby dezaktywować „przekierowanie połączeń”: #21#
<b>Nie można odbierać drugiego połączenia</b>		Niedostępne oczekiwanie połączenia	Sprawdzić, czy abonament obejmuje tę usługę.
<b>Nie można włączyć urządzenia</b>	Zasilanie jest podłączone, ale światelko  nie świeci się	Tacka na kartę SIM nie jest włożona / jest nieprawidłowo włożona do urządzenia	Upewnić się, że tacka na kartę SIM jest prawidłowo włożona

(\*) nie dostarczona w zestawie.

## RL303

### Środowisko

Ochrona środowiska naturalnego jest jedną z głównych trosk firmy Sagemcom. Sagemcom pragnie używać instalacji respektujących środowisko naturalne, dlatego firma dąży, aby integrować osiągnięcia dotyczące ochrony środowiska w cykle życia wszystkich produktów, poczynając od produkcji i kończąc na zakupie produktu przez konsumenta, użycie i usunięcie produktu.

### Opakowanie

Obecność tego logo (zielony punkt) oznacza, że firma Sagemcom przyczynia się wkładem finansowym do popierania zatwierdzonych przez państwo organizacji zajmujących się ulepszeniem infrastruktury, dla odzyskiwania i recyklingu materiałów do opakowania.

Aby ułatwić proces recyklingu, należy dostosować się do lokalnych przepisów dotyczących sortowania tego typu odpadów.

### Produkt

Przymocowana blaszka do produktu lub do akcesoriów z przekreślonym zbiornikiem na śmieci oznacza, że produkty te należą do rodziny wyposażenia elektrycznego lub elektronicznego.



- W związku z tym, zarządzenia europejskie, zalecają zastosowanie selektywnej zbiórki:
- W punktach dystrybucji, w przypadku wymiany wyposażenia.
  - W lokalnych punktach zbiórki (punkty rozprządżania odpadami, selekcyjna zbiórka, etc.).

W ten sposób każdy bierze udział w utylizacji i waloryzacji Odpadów Wyposażenia Elektrycznego i Elektronicznego, które mogą mieć potencjalny wpływ na środowisko i ludzkie zdrowie.

# INSTRUKCJA OBSŁUGI

## RL303

