

brother[®]

DRUKARKA / PC-FAX PODRECZNIK UZYTKOWNIKA

FAX-2920



Spis Treści

1 Używanie urządzenia jako drukarki

Używanie sterownika drukarki Brother	1-1
Jak drukować dokument.....	1-1
Ustawienia sterownika drukarki (Dla Windows®).....	1-2
Jak uzyskać dostęp do ustawień sterownika drukarki (Dla Windows®).....	1-2
Cechy sterownika drukarki (Dla Windows®)	1-3
Basic (Zakładka Podstawowa)	1-3
Ustawienia zaawansowane	1-5
Okno kontrolne (tylko Windows®).....	1-6
Jak włączyć monitor stanu	1-6
Monitorowanie i oglądanie stanu urządzenia	1-6

2 Używanie oprogramowania Brother PC-FAX (Dla Windows®)

Wysyłanie faksu.....	2-1
Konfiguracja informacji użytkownika	2-1
Konfiguracja wysyłania.....	2-2
Interfejs użytkownika	2-2
Książka Adresowa.....	2-3
Wysyłanie pliku jako faksu przy użyciu stylu faksowego interfejsu użytkownika.....	2-4
Wysyłanie pliku jako faksu za pomocą stylu prostego interfejsu użytkownika ...	2-5

3 Użytkowanie urządzenia z systemem Macintosh®

Konfigurowanie wyposażonego w USB komputera Apple® Macintosh®	3-1
Użytkowanie sterownika drukarki Brother z komputerem Apple® Macintosh® (Mac OS® X)	3-2
Wybieranie opcji konfiguracji strony	3-2
Użytkowanie sterownika drukarki Brother z komputerem Apple® Macintosh® (Mac OS® 9.1 to 9.2).....	3-3
Wysyłanie faksu z komputera Macintosh®	3-4
Dla użytkowników Mac OS® X.....	3-4
Dla użytkowników wersji Mac OS® 9,1 do 9.2.....	3-6

Używanie sterownika drukarki Brother

Sterownik drukarki jest oprogramowaniem, które tłumaczy dane z formatu używanego przez komputer na format wymagany przez daną drukarkę, stosując język poleceń drukarki lub język opisu strony.

Windows® Drukowanie

Dla urządzenia Brother dostępne są dedykowane sterowniki drukarki dla Microsoft® Windows® 98/98SE/Me/2000 Professional oraz XP. Sterownik obsługuje nasz unikalny tryb kompresji dla zwiększenia prędkości drukowania w aplikacjach® i pozwala wprowadzać różne ustawienia drukarki, włącznie z trybem drukowania ekonomicznego i własnym rozmiarem strony.

Jak drukować dokument

Gdy urządzenie otrzymuje dane z komputera, zaczyna je drukować, pobierając papier z tacy papieru. Taca papieru może podawać wiele rodzajów papieru i kopert. (Informacje o tacy papieru i zalecanym papierze - patrz Podręcznik użytkownika.)

- 1 W programie aplikacyjnym wybierz polecenie Drukuj.
Jeżeli w komputerze są zainstalowane jakiegokolwiek inne sterowniki drukarek, wybierz **Brother FAX-2920 USB Printer** jako używany sterownik drukarki z menu Drukuj lub Konfiguracja drukowania w oprogramowaniu aplikacyjnym, a następnie kliknij **OK** dla rozpoczęcia drukowania.



Uwaga

Dla użytkowników Macintosh®, patrz *Użytkowanie sterownika drukarki Brother z komputerem Apple® Macintosh® (Mac OS® X)* na stronie 3-2 lub *Użytkowanie sterownika drukarki Brother z komputerem Apple® Macintosh® (Mac OS® 9.1 to 9.2)* na stronie 3-3.

- 2 Komputer wysyła dane do urządzenia.
Wyświetlacz LCD pokazuje: PRZYJMUJE DANE.
- 3 Gdy urządzenie zakończy drukowanie wszystkich danych, wyświetlacz LCD pokaże datę i czas.



Uwaga

Możesz wybrać rozmiar i orientację papieru w oprogramowaniu aplikacyjnym.

Jeżeli oprogramowanie aplikacyjne nie obsługuje dowolnego rozmiaru papieru, wybierz następny większy rozmiar papieru.

Następnie wyreguluj pole drukowania poprzez zmianę prawego i lewego marginesu w oprogramowaniu aplikacyjnym.

Ustawienia sterownika drukarki (Dla Windows®)



Uwaga

Dla użytkowników Macintosh®, patrz *Użytkowanie sterownika drukarki Brother z komputerem Apple® Macintosh® (Mac OS® X)* na stronie 3-2 lub *Użytkowanie sterownika drukarki Brother z komputerem Apple® Macintosh® (Mac OS® 9.1 to 9.2)* na stronie 3-3.

Gdy drukujesz z komputera, możesz zmieniać następujące ustawienia drukarki:

- **Format papieru**
- **Druk wielostronicowy**
- **Orientacja**
- **Ilość kopii**
- **Typ nośnika**
- **Źródło papieru**
- **Rozdzielczość**
- **Tryb oszczędzania toneru**
- **Rczny druk dwustronny**
- **Znak Wodny**
- **Skalowanie**
- **Drukuj Datę i Czas**
- **Podręczny wykaz funkcji druku**
- **Okno kontrolne**

Jak uzyskać dostęp do ustawień sterownika drukarki (Dla Windows®)

- 1 Wybierz **Druk** z menu **Plik** w twoim oprogramowaniu aplikacyjnym.
- 2 Wybierz **Brother FAX-2920 USB Printer** i kliknij **Właściwości** lub **Preferencje**. Pojawi się okno dialogowe drukarki.

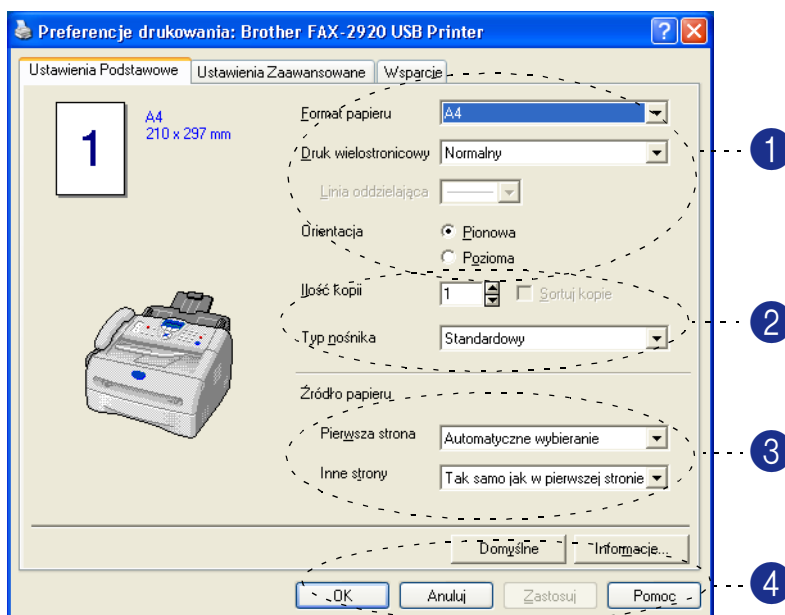


Uwaga

- Sposób, w jaki uzyskasz dostęp do ustawień sterownika drukarki zależy od systemu operacyjnego i programów aplikacyjnych.
- Ekranu pokazywane w tym rozdziale pochodzą z systemu Windows® XP. Ekranu na komputerze mogą się różnić zależnie od systemu operacyjnego Windows®.

Cechy sterownika drukarki (Dla Windows®)

Basic (Zakładka Podstawowa)



- 1 Wybierz **Format papieru**, **Druk wielostronicowy**, **Linia oddzielająca** (jeśli tak) i **Orientacja**.
- 2 Wybierz liczbę **Ilość kopii** i **Typ nośnika**.
- 3 Wybierz **Źródło papieru** (**Pierwsza strona** i **Inne strony**.)
- 4 Kliknij przycisk **OK** w celu zastosowania wybranych ustawień.

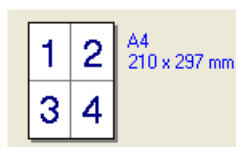
W celu powrotu do ustawień domyślnych, kliknij przycisk **Domyślne**, a następnie kliknij przycisk **OK**.

Format papieru

W okienku wybierz rozmiar używanego papieru.

Druk wielostronicowy

Wybór Wiele stron może zmniejszyć wielkość obrazu strony, umożliwiając drukowanie wielu stron na jednym arkuszu papieru, lub powiększyć wielkość obrazu na wielu stronach papieru.



Ex. 4 na 1



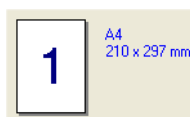
Ex. 1 na 2 x 2 strony

Linia rozgraniczająca

Podczas drukowania wielu stron na jednym arkuszu funkcją wiele stron, możesz wybrać pełną linię rozgraniczającą, przerywaną linię rozgraniczającą, lub brak linii rozgraniczającej wokół każdej strony na arkuszu.

Orientacja

Orientacja wybiera położenie, w jakim będzie drukowany dokument (**Pionowa** lub **Pozioma**).



Portret



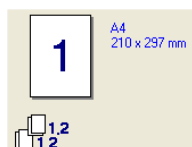
Krajobraz

Ilość kopii

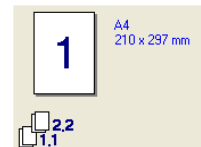
Wybór kopii ustawia liczbę kopii, które będą drukowane.

Sortuj kopie

Przy wybraniu ramki **Sortuj kopie**, będzie drukowana jedna kompletna kopia dokumentu, a następnie drukowanie będzie powtarzane dla wybranej liczby kopii. Jeżeli ramka zaznaczana **Sortuj kopie** nie jest wybrana, wtedy przed drukowaniem następnej strony, każda strona będzie drukowana w wybranej liczbie kopii.



Ramka Zestawiaj zaznaczona



Ramka Zestawiaj nie zaznaczona

Typ nośnika

W tym urządzeniu możesz używać następujących rodzajów nośników. Dla uzyskania najlepszej jakości wybierz rodzaj nośnika, który chcesz używać.

Standardowy	Cienki papier	Gruby papier	Grubszy papier	Papier dokumentowy
Przeźroczysty	Koperty	Kop. grube	Kop. cienkie	Papier Ekologiczny



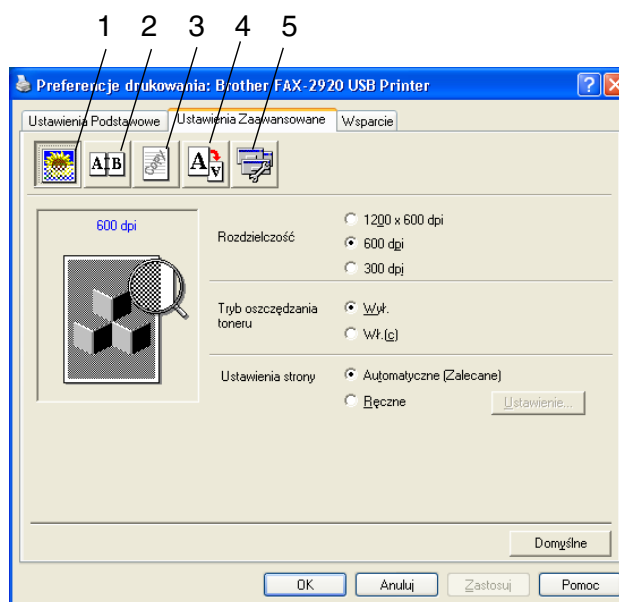
Uwaga

- Podczas używania zwykłego papieru (70 do 95 g/m²), wybierz **Standardowy**. Podczas używania papieru o większym ciężarze, kopert lub papieru chropowatego, wybierz **Gruby papier** lub **Grubszy papier**. Dla papieru łączonego, wybierz **Papier dokumentowy**; dla folii przezroczystych OHP, wybierz **Przeźroczysty**.
- Podczas używania kopert, wybierz **Koperty**. Jeżeli toner nie jest prawidłowo wiązany z kopertą, gdy wybrano **Koperty**, wybierz **Kop. grube**. Jeżeli koperta jest gnieciona, gdy wybrano **Koperty**, wybierz **Kop. cienkie**.

Źródło papieru

Możesz wybierać **Automatyczne wybieranie**, **Taca 1** lub **Ręczne** i podać oddzielne tace do drukowania pierwszej strony i do drukowania od drugiej strony dalej.

Ustawienia zaawansowane



Zmień ustawienia tab poprzez wybranie jednej z następujących ikon:

- 1 **Jakość druku**
- 2 **Druk Dwustronny**
- 3 **Znak wodny**
- 4 **Ustawienia strony**
- 5 **Opcje Urządzenia**

Dla uzyskania dalszych informacji patrz tekst **Pomoc** w sterowniku drukarki.

Uwaga

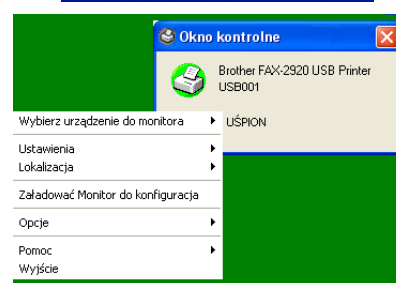
W celu powrotu do ustawień domyślnych, kliknij przycisk **Domyślne**.

Okno kontrolne (tylko Windows®)

Program użytkowy Monitor stanu jest konfigurowalnym narzędziem programowym, które umożliwia otrzymywanie natychmiastowego powiadomienia o błędach, takich, jak brak papieru lub zacięcie papieru.

Jak włączyć monitor stanu

- 1 Kliknij **Brother FAX-2920 USB Printer** znajdujący się w **Start/Wszystkie programy/ Brother/MFL-Pro Suite FAX-2920/Okno kontrolne** w komputerze. Pojawi się okno **Okno kontrolne Brother**.
- 2 Kliknij prawym przyciskiem myszy na oknie monitora stanu i wybierz **Załadować Monitor do konfiguracja**.
- 3 Kliknij prawym przyciskiem myszy okno monitora stanu i wybierz **Lokalizacja**, a następnie wybierz sposób wyświetlania monitora stanu w komputerze—w **Pasek zadań**, w **Taca zadań**, w **Taca zadań (w przypadku błędu)** lub na **Pulpit**.



Monitorowanie i oglądanie stanu urządzenia

Ikona Monitora stanu będzie zmieniać kolor zależnie od stanu maszyny.

Ikona zielona oznacza normalny stan czuwania.

Ikona żółta oznacza ostrzeżenie.

Ikona czerwona oznacza, że wystąpił błąd drukowania.



Uwaga

- Możesz w dowolnym czasie sprawdzić stan urządzenia poprzez dwukrotne kliknięcie ikony w polu zadań lub wybranie **Okno kontrolne** znajdującego się w **Start/Wszystkie programy/Brother/MFL-Pro Suite FAX-2920** w komputerze.
- W celu uzyskania dalszych informacji o używaniu programu Monitora stanu, kliknij prawym przyciskiem myszy ikonę Monitora stanu i wybierz **Pomoc**.

Wysyłanie faksu

Funkcja Brother PC-FAX umożliwia używanie komputera PC do wysyłania dowolnego pliku aplikacji lub pliku dokumentu jako standardowego faksu. Możesz tworzyć plik w dowolnej aplikacji w komputerze PC, a następnie wysłać go jako faks. Możesz nawet dołączyć stronę tytułową z notatką. Wszystko, co musisz zrobić, to zestawić odbiorców jako Członków lub Grupy w Książce Adresowej PC-FAX lub po prostu wpisać adres przeznaczenia lub numer faksu do interfejsu użytkownika. Możesz używać funkcji przeszukiwania Książki Adresowej dla szybkiego znalezienia członków i wysłania do nich faksu.


Uwaga


- Maksymalna liczba faksów, które mogą być wysłane za pomocą PC-FAX jako “wiadomość rozpowszechniana” to 50 numerów faksów.
- Jeżeli używasz system Windows® XP or Windows® 2000 Professional, musisz zalogować się z prawami administratora.
- Proszę sprawdzić Centrum Rozwiązań Brother - Brother Solutions Center czy są dostępne najnowsze aktualizacje dla Brother PC-FAX. Odwiedź <http://solutions.brother.com/>

Konfiguracja informacji użytkownika

- 1 Z menu **Start**, wybierz **Programy**, **Brother** (Brother), **MFL-Pro Suite FAX-2920**, a następnie wybierz **Instalacja PC-FAX**.
Pojawi się ramka dialogowa **Konfiguracja programu Brother PC-FAX**:
- 2 W celu utworzenia nagłówka faksu i strony tytułowej musisz wprowadzić te informacje.
- 3 Kliknij **OK** w celu zapisania **Informacje o użytkowniku**.

Uwaga

Możesz wejść do Informacji użytkownika z ramki dialogowej wysyłania faksu klikając .
(Patrz *Wysyłanie pliku jako faksu przy użyciu stylu faksowego interfejsu użytkownika* na stronie 2-4.)



Konfiguracja programu Brother PC-FAX

Książka adresowa | Szybkie wybieranie (tylko dla stylu faksu)

Informacje o użytkowniku | Wysłanie

Nazwisko:

Firma:

Dział:

Numer telefonu:

Numer faksu:

E-mail:

Adres 1:

Adres 2:

OK Anuluj

Konfiguracja wysyłania

Z ramki dialogowej **Konfiguracja programu Brother PC-FAX**, kliknij zakładkę **Wysyłanie**.

Użytkownik ma do wyboru dwa interfejsy użytkownika: Styl prosty lub styl faksowy. W celu zmiany interfejsu użytkownika wybierz ustawienie interfejsu, które chcesz: Styl prosty lub styl faksowy. (Patrz *Interfejs użytkownika* na stronie 2-2.)

Dostęp do linii zewnętrznej

Jeżeli potrzebujesz wpisać numer dla wyjścia na linię zewnętrzną, wpisz go tutaj. Jest to czasami wymagane przez miejscową centralę telefoniczną PABX (PBX) (na przykład, jeżeli w swoim biurze musisz wykręcać 9, aby wyjść na linię zewnętrzną).

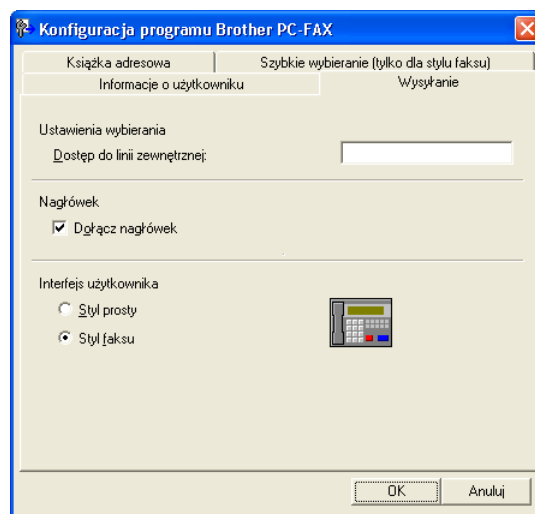
Dołącz nagłówek

W celu dodania informacji nagłówkowej na górze stron wysyłanych faksów, zaznacz kratkę **Dołącz nagłówek**.

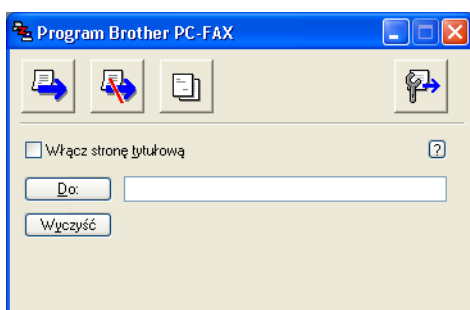
Interfejs użytkownika

W zakładce **Wysyłanie**, wybierz interfejs użytkownika, który chcesz używać.

Możesz wybrać **Styl prosty** lub **Styl faksu**.



Styl prosty



Styl faksu



Książka Adresowa

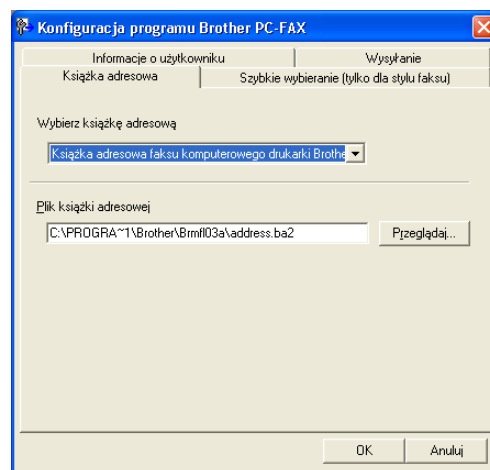
Jeżeli w twoim komputerze jest zainstalowany Outlook® Express, możesz wybrać, której książki adresowej używać do wysyłania faksów, Książki Adresowej Brother czy książki adresowej Outlook® Express, z zakładki **Książka adresowa**.

Dla pliku Książka Adresowa musisz wpisać ścieżkę i nazwę pliku bazy danych, która zawiera informacje książki adresowej.

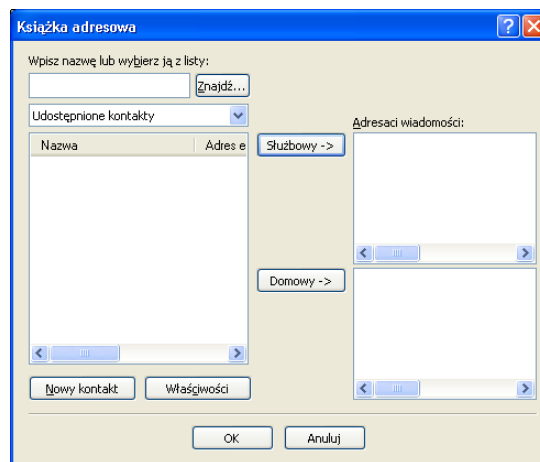
—LUB—

Użyj przycisku **Przeglądaj...** dla znalezienia bazy danych, którą masz wybrać.

Jeżeli wybierasz Outlook® Express, możesz użyć Książki Adresowej Outlook® Express, klikając przycisk Książka adresowa w oknie wysyłania.

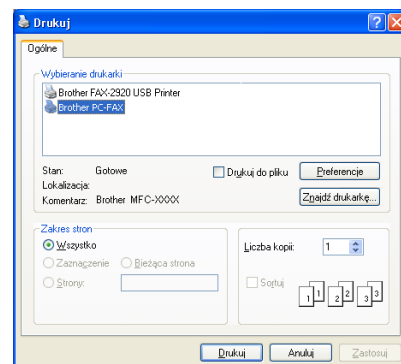


2



Wysyłanie pliku jako faksu przy użyciu stylu faksowego interfejsu użytkownika

- 1 Utwórz plik w programie Word, Excel, Paint, Draw lub dowolnej innej aplikacji zainstalowanej w PC.
- 2 Z menu **Plik**, wybierz **Drukuj**.
Pojawi się ramka dialogowa **Drukuj**:





- 3 Wybierz **Brother PC-FAX** jako drukarkę, a następnie kliknij **Drukuj**.
Pojawi się styl faksowy interfejsu użytkownika, jeżeli nie sprawdza ustawień wyboru interfejsu użytkownika, jak podano szczegółowo na stronie 2-2.



- 4 Wpisz numer faksu korzystając z jednej z następujących metod:
 - Używając klawiatury wpisz numer.
 - Kliknij jeden z 10 przycisków **Szybkie wybieranie**.
 - Kliknij przycisk **Książka adresowa**, a następnie wybierz Członka lub Grupę z Książki adresowej.

Uwaga

Jeżeli pomylisz się, kliknij **Wyczyść** w celu usunięcia wszystkich wpisów.

- 5 W celu dołączenia strony tytułowej, kliknij  **Włącz stronę tytułową** a następnie kliknij ikonę Strona tytułowa  w celu wprowadzania lub edycji informacji strony tytułowej.
- 6 Kliknij **Start** w celu wysłania faksu.

Uwaga

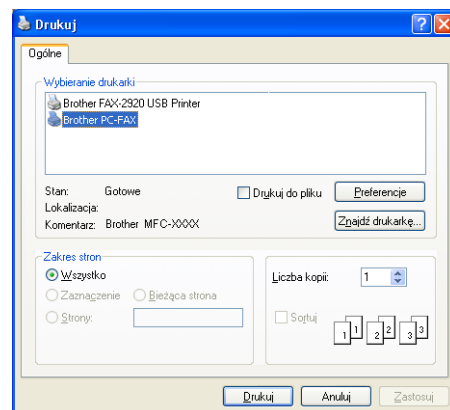
Jeżeli chcesz anulować faks, kliknij **Stop**.

Ponowne wybieranie

Jeżeli chcesz ponownie wybrać numer, kliknij **Wybierz ponownie** dla przesuwania się po ostatnich pięciu numerach faksu, a następnie kliknij **Start**.

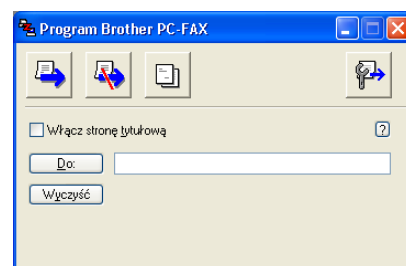
Wysyłanie pliku jako faksu za pomocą stylu prostego interfejsu użytkownika

- 1 Utwórz plik w programie Word, Excel, Paint, Draw lub w dowolnej aplikacji zainstalowanej w PC.
- 2 Z menu **Plik**, wybierz **Drukuj**.
Pojawi się ramka dialogowa **Drukuj**



- 3 Wybierz **Brother PC-FAX** jako drukarkę, a następnie kliknij **Drukuj**.



Pojawi się interfejs użytkownika w stylu prostym; jeżeli nie, sprawdź ustawienie wyboru interfejsu użytkownika, jak podano szczegółowo na stronie 2-2.



- 4 W polu **Do:** wpisz numer faksu odbiorcy. Możesz również użyć Książki adresowej dla wybrania docelowych numerów faksów, klikając przycisk **Do:**. Jeżeli popełniłeś pomyłkę, wpisując numer, kliknij przycisk **Wyczyść** w celu usunięcia wszystkich wpisów.
- 5 W celu wysłania Strony tytułowej i notatki, kliknij kratkę zaznaczania **Włącz stronę tytułową**.

Uwaga

Możesz również kliknąć ikonę  w celu utworzenia lub edycji strony tytułowej.

- 6 Gdy jesteś już gotowy do wysłania faksu, kliknij ikonę Wyślij .
- 7 Jeżeli chcesz anulować faks, kliknij ikonę Anuluj .

Konfigurowanie wyposażonego w USB komputera Apple® Macintosh®



Uwaga

Zanim będziesz mógł podłączyć urządzenie do komputera Macintosh®, musisz kupić kabel USB, który nie jest dłuższy niż 2 metry.

Nie podłączaj maszyny do portu USB na klawiaturze ani do nie zasilanego rozdzielacza (hub) USB.

Funkcje obsługiwane przez urządzenie będą zależały od używanego systemu operacyjnego. Schemat poniżej pokazuje, które funkcje są obsługiwane.

Funkcja	Mac OS®	Mac OS® X
	9.X	10.2.4 lub wyższa* ¹
Drukowanie	Tak	Tak
Wysyłanie faksu	Tak	Tak

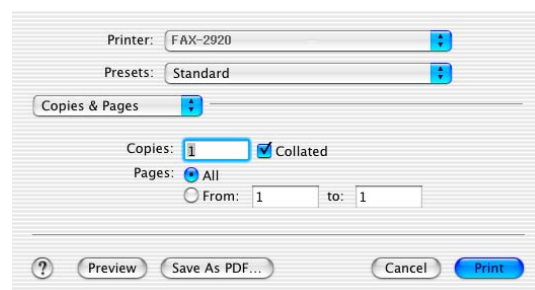
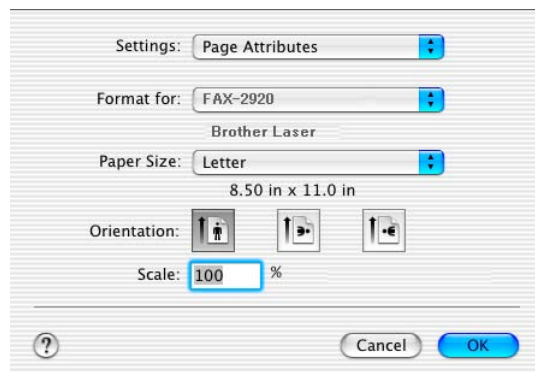
*1 Dla użytkownika Mac OS® X 10.2.0 do 10.2.3, zaktualizować do wersji Mac OS® X 10.2.4 lub wyższej.
(W celu uzyskania najnowszych informacji dla Mac OS® X, odwiedzić: <http://solutions.brother.com>)

Użytkowanie sterownika drukarki Brother z komputerem Apple® Macintosh® (Mac OS® X)

Wybieranie opcji konfiguracji strony

1 Z oprogramowania aplikacyjnego, takiego, jak TextEdit, kliknij menu **File** (Plik) i wybierz **Page Setup** (Konfiguracja Strony). Upewnij się, że **FAX-2920** wybrałeś z menu **Format for** (Format dla). Możesz zmienić ustawienia dla **Paper Size** (Rozmiar papieru), **Orientation** (Orientacja) oraz **Scale** (Skala), a następnie kliknij **OK**.

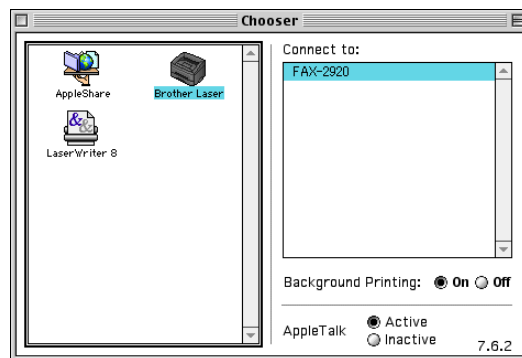
2 Z oprogramowania aplikacyjnego, takiego, jak TextEdit, kliknij menu **File** (Plik) i wybierz **Print** (Drukuj). Kliknij **Print** (Drukuj) w celu rozpoczęcia drukowania.



Użytkowanie sterownika drukarki Brother z komputerem Apple® Macintosh® (Mac OS® 9.1 to 9.2)

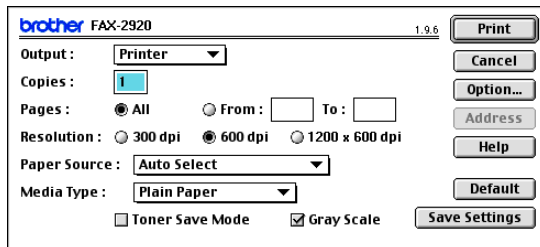
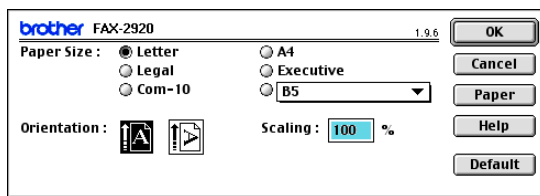
W celu wybrania drukarki:

- 1 Otwórz **Chooser** (Selektor) z menu Apple.
- 2 Kliknij ikonę **Brother Laser**. Po prawej stronie **Chooser** (Selektor), wybierz drukarkę, na której chcesz drukować. Zamknij **Chooser** (Selektor).



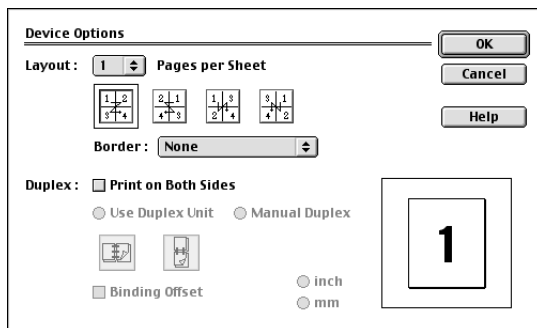
W celu wydrukowania dokumentu:

- 3 Z oprogramowania aplikacyjnego, takiego, jak Presto!® PageManager®, kliknij menu **File** (Plik) i wybierz **Page Setup** (Konfiguracja strony). Możesz zmienić ustawienia dla **Paper Size** (Rozmiar papieru), **Orientation** (Orientacja), oraz **Scaling** (Skalowanie) a następnie kliknij **OK**.
- 4 Z oprogramowania aplikacyjnego, takiego, jak Presto!® PageManager®, kliknij menu **File** (Plik) i wybierz **Print** (Drukuj). Kliknij **Print** (Drukuj) w celu rozpoczęcia drukowania.



Uwaga

Jeżeli chcesz zmienić **Copies** (Kopie), **Pages** (Strony), **Resolution** (Rozdzielczość), **Paper Source** (źródło papieru) i **Media Type** (Rodzaj nośnika), wybierz swoje ustawienia, zanim klikniesz **Print** (Drukuj). Jeżeli klikniesz **Option** (Opcja), możesz wybrać liczbę stron na arkuszu na ekranie **Device Options** (Opcje urządzenia). Ustawienia **Duplex** (Podwójne) nie są dostępne.

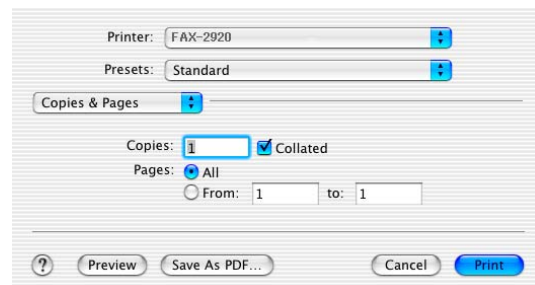


Wysyłanie faksu z komputera Macintosh®

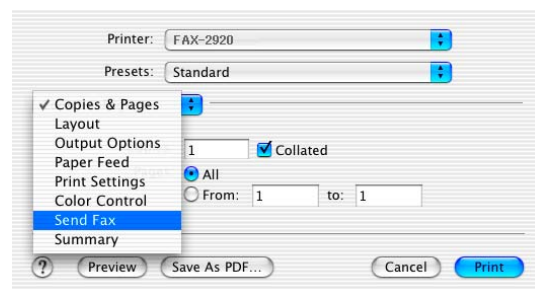
Dla użytkowników Mac OS® X

Możesz wysłać faks bezpośrednio z programu aplikacyjnego Macintosh®.

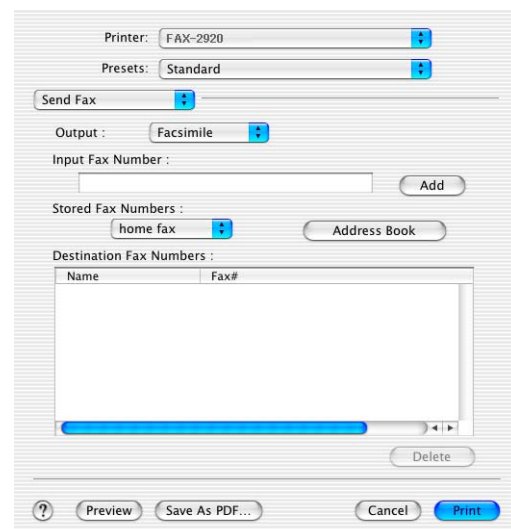
- 1 Utwórz dokument w programie aplikacyjnym Macintosh®.
- 2 W celu wysłania faksu, wybierz **Print** (Drukuj) z menu **File** (Plik).
Pojawi ramka dialogowa drukarki:



- 3 Wybierz **Send Fax** (Wyślij faks) z menu



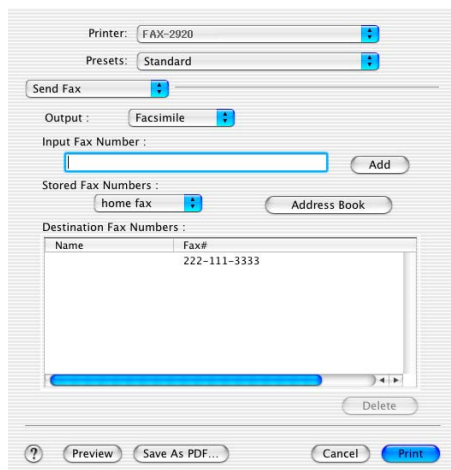
- 4 Wybierz **Facsimile** (Faks) z menu **Output** (Wyjście).



- 5 W celu zadresowania faksu wpisz numer faksu do ramki **Input Fax Number** (Wpisz numer faksu), a następnie kliknij **Print** (Drukuj).

 **Uwaga**

Jeżeli chcesz wysłać faks na więcej, niż jeden numer, kliknij **Add** (Dodaj) po wpisaniu pierwszego numeru faksu. Numery faksów będą wyszczególnione w ramce dialogowej.



Dla użytkowników wersji Mac OS® 9,1 do 9.2

Możesz wysłać faks bezpośrednio z programu aplikacyjnego Macintosh®.

1 Utwórz dokument w programie aplikacyjnym Macintosh®.

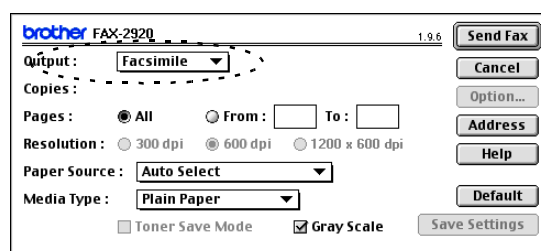
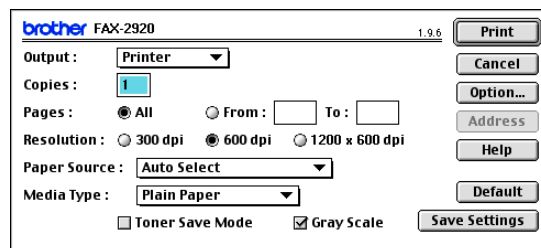
2 W celu wysłania faksu, wybierz **Print** (Drukuj) z menu **File** (Plik).

Pojawi się ramka dialogowa drukarki:

Gdy wybierzesz **Printer** (Drukarka), górny przycisk pokaże **Print** (Drukuj), a przycisk **Address** (Adres) stanie się szary.

3 Z menu **Output** (Wyjście), wybierz **Facsimile** (Faks).

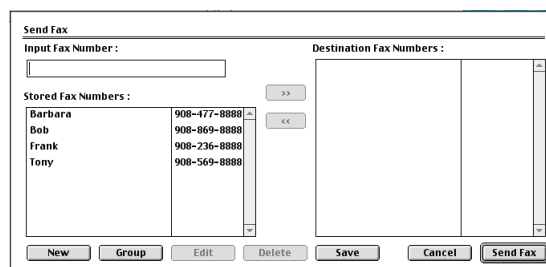
Gdy wybrałeś **Facsimile** (Faks), górny przycisk zmieni się na **Send Fax** (Wyślij faks) i przycisk **Address** (Adres) będzie dostępny.



4 Kliknij **Send Fax** (Wyślij faks).

Pojawi **Send Fax** (Wyślij faks) się ramka dialogowa:

Ramka dialogowa **Send Fax** (Wyślij faks) posiada dwie ramki wykazów. Gdy je wybierzesz, lewa ramka pokazuje wszystkie poprzednio, **Stored fax Numbers** (Zapisane numery faksów) a prawa ramka pokaże **Destination Fax Numbers** (Numery przeznaczenia faksów).

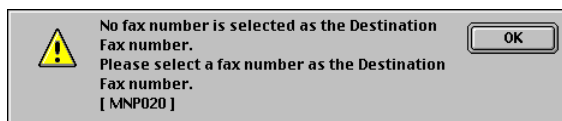


5 W celu zaadresowania faksu wpisz numer faksu do ramki **Input Fax Number** (Wprowadź numer faksu).

6 Gdy zakończyłeś adresowanie faksu, kliknij **Send Fax** (Wyślij faks).

Uwaga

- W celu wybrania i wysłania tylko niektórych stron dokumentu, kliknij **OK** aby przejść do ramki dialogowej drukowania.
- Jeżeli klikniesz **Send fax** (Wyślij faks) bez zaadresowania faksu, pojawi się następujący komunikat błędu:



Kliknij **OK** aby przejść do ramki dialogowej **Send Fax** (Wyślij faks).



Odwiedź naszą stronę w Internecie
<http://www.brother.com>

To urządzenie jest dopuszczone do użytkowania tylko w kraju, gdzie zostało zakupione, miejscowe firmy Brother lub ich dealerzy będą obsługiwać tylko urządzenia zakupione w ich własnych krajach.